



Inleiding

Gefeliciteerd met de aankoop van dit makkelijk te gebruiken en te programmeren elektronische sluitsysteem. Het geeft gebruikers en beheerders de mogelijkheid om een up to date sluitplan te hanteren zonder het gebruik van software of randapparatuur. Het beslag is ontworpen om het op vrijwel alle bestaande sloten toe te kunnen passen.

Soorten sleutels

De volgende sleutels zijn verkrijgbaar bij het Salto Smile systeem (**Niet inbegrepen bij het beslag!**).

PK Programmeer Sleutel (Rood)

UK Gebruikers Sleutel (Groen, Zwart of Blauw)

PMSK Loopstand Initialisatie Sleutel (Geel)

Om een Smile beslag te gebruiken dient u in bezit te zijn van minstens 1 PK en 1 UK.

Programmeer Sleutels en Gebruikers Sleutels worden altijd geleverd met een Schaduw Pas. Deze pasjes dient u apart te bewaren op een veilige plaats aangezien ze alleen gebruikt kunnen worden om bijbehorende verloren sleutels te wissen uit een beslag.

De Loopstand Initialisatie Sleutel (PMSK) is geel en heeft geen Schaduw Pas.

Sleutel functies

De rode Programmeer Sleutel is de sleutel die het beslag programmeert. (of meerdere sloten aangezien er vele deuren in 1 systeem opgenomen kunnen worden)

Gebruikers Sleutels zijn voor de gebruikers. (En kunnen naargelang in Loopstand gezet worden)

De Loopstand Initialisatie Sleutel wordt gebruikt om het beslag in de "Loopstand-modus" te zetten en gebruikers het recht te geven het slot in de Loopstand te zetten.

Slot mogelijkheden

Algemeen – Wanneer een elektronisch beslag voor het eerst in gebruik wordt genomen is er nog geen sleutel geprogrammeerd in zijn geheugen. Het is daarom belangrijk dat na de installatie van het beslag (aansluiten van de lezer kabel en plaatsen van de batterijen) de eerste sleutel die wordt aangeboden een Programmeer Sleutel is. Dit kan het beste gebeuren voordat de binnenplaat en de kruk worden geplaatst.

Standaard Mode – Het beslag staat in deze mode vanaf het moment dat er een PK is aangeboden. De buitenkruk is vergrendeld en kan ontgrendeld worden door het aanbieden van een geldige UK aan de lezer. De buitenkruk vergrendeld altijd na weer dichtklappen van de deur of nadat er 5 seconden na aanbieden van de UK geen actie is geweest.

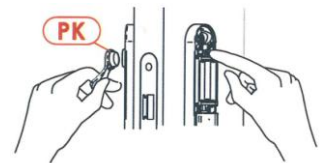
Loopstand – Het beslag kan in deze mode gezet worden dmv de gele sleutel. Het slot reageert nog hetzelfde als in de standaard mode maar met de mogelijkheid om (door een daarvoor geprogrammeerde UK) in de Loopstand gezet te worden. Wanneer de Loopstand is geactiveerd kan de kruk aan de buitenkant te allen tijde worden bediend. Het beslag wisselt tussen ontgrendelde en vergrendelde buitenkruk telkens als de gebruiker de functie activeert.

In alle gevallen geldt: **de binnenkruk kan altijd bediend worden.**

Een Programmeer Sleutel aanwijzen

Druk de reset knop in (boven de batterijhouder aan de binnenzijde van het beslag, bij een E-Cilinder de binnenkap verwijderen, reset knopje zit op de printplaat) en houd deze ingedrukt terwijl u de rode PK aanbiedt aan de lezer aan de buitenkant. Vanaf nu herkent het beslag deze rode sleutel als zijn PK.

BELANGRIJK! Vanaf nu zal de buitenkruk in vergrendelde toestand staan dus zorg er voor dat u de PK en minstens 1 UK bij u hebt!!!



Een Gebruikers Sleutel aanwijzen

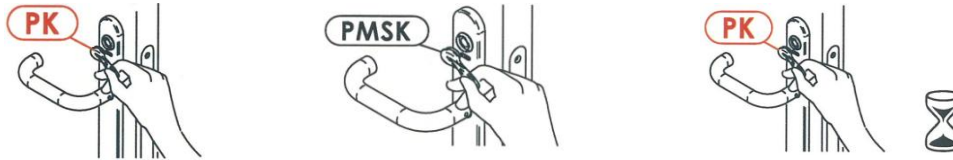
Bied 1 keer de rode PK aan (om het beslag in de programmeer stand te zetten) gevolgd door de Gebruikers Sleutels waarop dit slot moet reageren. Om de programmeer sessie te beëindigen kunt u nogmaals de PK aanbieden of 5 seconden wachten.

De toegewezen UK kunnen nu gebruikt worden om de deur te openen, 24 uur per dag 7 dagen in de week.



Een Loopstand Initialisatie Sleutel aanwijzen (Niet mogelijk bij de E-Cilinder)

Bied de rode PK aan (om het beslag in de programmeer stand te zetten) gevolgd door de gele PMSK en sluit weer af met de rode PK of door 5 seconden te wachten. Op dit moment staat het beslag in "Loopstand-modus". Wanneer deze handeling wordt herhaald kan deze mode telkens geactiveerd en gedeactiveerd worden waarbij de reeds aangewezen UK hun functie blijven behouden.



Gebruikers recht geven voor de Loopstand instelling

Als een beslag in de "Loopstand-modus" staat kunt u gemakkelijk gebruikers het recht geven van deze instelling gebruik te maken door eerst de gele PMSK aan te bieden en vervolgens de UK. Met deze UK kan het beslag nu in en uit de Loopstand gezet worden.



De Loopstand van een beslag activeren/deactiveren

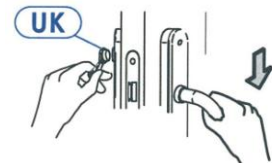
Om een beslag in/uit de "Loopstand-modus" te zetten moet eerst de rode PK (om het beslag in de programmeer stand te zetten) en vervolgens de gele PMSK aangeboden worden. Om de programmeer stand te beëindigen kunt u weer de rode PK aanbieden of 5 seconden wachten.

Let wel dat als u op deze manier een bestaand slot deactiveert en vervolgens weer activeert de gebruikers die het slot in de Loopstand mogen zetten behouden blijven.

Een beslag in/uit de Loopstand zetten

Om het beslag in Loopstand te zetten houdt u de binnenkruk naar beneden en biedt vervolgens een vooraf aangewezen UK aan. Om de Loopstand te beëindigen herhaalt u deze handeling.

Let wel dat elke aangewezen UK dit beslag in en uit de Loopstand kan zetten.



Sleutels verwijderen

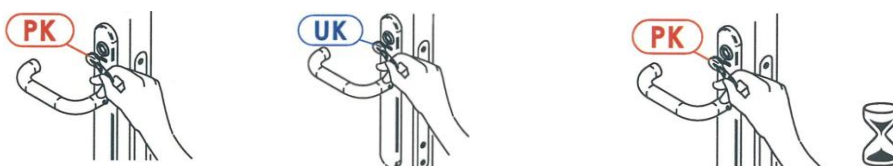
Een verloren UK verwijderen

Om een verloren UK uit een beslag te verwijderen hoeft alleen maar de bijbehorende Schaduw Pas te worden aangeboden. Let wel dat het belangrijk is om deze Schaduw Pasjes goed te archiveren zodat bij verlies de juiste UK word gewist.



Een bestaande UK verwijderen

Als u een bestaande UK uit een beslag wilt verwijderen herhaalt u de stap **Een Gebruikers Sleutel aanwijzen**. Eerst biedt u de PK aan vervolgens de te wissen UK en om de programmeer sessie te stoppen wacht u 5 seconden of biedt opnieuw de PK aan.



Een gebruiker uit de Loopstand lijst verwijderen

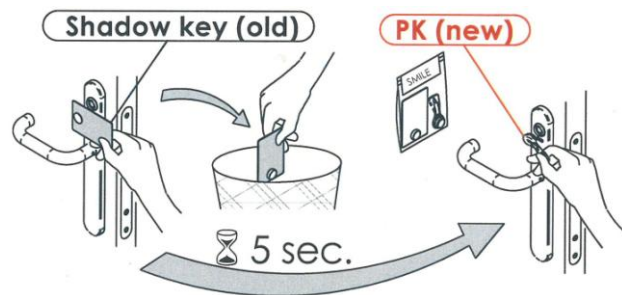
Om een gebruiker niet langer toestemming te geven een beslag in de Loopstand te zetten herhaalt u de stap:
Gebruikers recht geven voor de Loopstand instelling.

Een verloren PMSK verwijderen

Als u de PMSK kwijt bent dan hoeft u alleen maar een nieuwe PMSK te programmeren zoals beschreven in:
Een Loopstand Initialisatie Sleutel aanwijzen.

Verwijderen van een verloren PK

Een rode PK heeft ook een Schaduw Sleutel. Wanneer de rode PK verloren is moet er een vervangende PK set worden aangeschaft. De verloren PK wordt verwijderd uit een beslag door zijn Schaduw Pas aan te bieden. Op dit moment hebt u 5 seconden de tijd om een nieuwe PK aan te bieden. Wordt binnen die 5 seconden geen nieuwe PK aangeboden dan blijft het beslag werken onder de oude PK. Als het proces is gelukt dan is er een nieuwe PK aangesteld (met bijbehorende nieuwe Schaduw Sleutel) en is de oude PK verwijderd uit het beslag. Let wel dat het aanmaken van een nieuwe PK geen invloed heeft op de voorgaande werking van het beslag, de UK en PMSK instellingen blijven gewoon behouden.



PAS OP: Wanneer de PK en zijn Schaduw Sleutel beide verloren zijn kan het beslag alleen nog maar gereset worden door het terug te sturen naar Salto!!!

Alle sleutels uit een beslag verwijderen.

Wanneer een beslag volledig moet worden gereset om bijvoorbeeld het beslag in een ander gebouw aan te brengen dient u eerst de het binnenschild en kruk er af te halen. Vervolgens volgt u de stap **Een Programmeer Sleutel aanwijzen.**

Batterijen

Batterijen bijna leeg

Wanneer de batterijen bijna leeg zijn dan geeft het beslag 4 lage waarschuwingstonen af. Wanneer deze waarschuwing wordt genegeerd dan zal het slot op een gegeven moment niet meer ontgrendelen.

Noodopening

Wanneer de batterijen leeg zijn en het beslag dus niet meer reageert op een UK dan moeten aan de binnenzijde van het beslag de batterijen vervangen worden. Om toegang te verkrijgen zijn er 2 mogelijkheden voor noodopening:

- 1) Als er ook een cilinder in het slot aanwezig is dan kan met een gewone sleutel de cilinder zover open worden gedraaid dat ook de dagschoot naar binnen komt en kan de deur worden geopend.
- 2) Wanneer er geen cilinder aanwezig is dan kan gebruik worden gemaakt van een (optioneel verkrijgbaar) batterij pakket (de EPS100) waarmee extern voeding kan worden gegeven aan een beslag. **Let wel** dat er nog steeds een geldige UK nodig is om vervolgens de deur te openen.

Vervangende batterijen

Het beslag wordt gevoed door 3 AAA Long Life alkaline batterijen. Let op de polariteit als u ze vervangt.

Wij wensen u veel plezier met het gebruik van uw nieuwe toegangscontrole systeem.

EVVA Nederland B.V.
Aquamarijnstraat 7
7554 NM Hengelo (Ov)
Postbus 400
7550 AK Hengelo (Ov)
Tel.: (+31) - (0)74 85 15 300
Fax: (+31) - (0)74 85 15 349
E-mail: info@evva.nl

EVVA België
Zinkstraat 13
1500 Halle
Tel.: (+32) 2 383 16 30
Fax: (+32) 2 383 16 32
E-mail: info@evva.be